

Katalog najlepszych rozwiązań i zagrożeń w procesie wyboru i oceny projektów w ramach Programu Operacyjnego Kapitał Ludzki

Budowa sieci współpracy z zakresu wyboru projektów oraz poprawy jakości dokonywanych ocen



Publikacja bezpłatna

www.lubuskie.pl
www.efs.lubuskie.pl



KAPITAŁ LUDZKI
NARODOWA STRATEGIA SPÓJNOŚCI



Lubuskie
Warte zachodu

UNIA EUROPEJSKA
EUROPEJSKI
FUNDUSZ SPOŁECZNY



Publikacja współfinansowana przez Unię Europejską w ramach Europejskiego Funduszu Społecznego

**Katalog najlepszych rozwiązań i zagrożeń
w procesie wyboru i oceny projektów
w ramach Programu Operacyjnego Kapitał Ludzki**

**Budowa sieci współpracy z zakresu wyboru projektów
oraz poprawy jakości dokonywanych ocen**



KAPITAŁ LUDZKI
NARODOWA STRATEGIA SPÓJNOŚCI



UNIA EUROPEJSKA
EUROPEJSKI
FUNDUSZ SPOŁECZNY



Spis treści:

- I. Wprowadzenie
- 1.1 Cel główny grantu i cele szczegółowe
- II. Konsultacje Instytucji Pośredniczących i Instytucji Pośredniczących II stopnia
- 2.1 Definicja problemów
- 2.2. Katalog rozwiązań
- III. Warsztaty członków Komisji Oceny Projektów
- 3.1 Analiza danych:
 - 3.1.1 Zestawienie protestów od ocen ekspertów
 - 3.1.2 Zestawienie dodatkowych ocen i średni czas ocen
 - 3.1.3 Działania na rzecz poprawy jakości wdrażania PO KL
- 3.2 Ankieta „ekspercka” - badanie indywidualne ekspertów
- 3.2.1 Wyniki ankiety
- IV Katalog rozwiązań
- V Zakończenie
- VI Załączniki : Karta oceny merytorycznej. Część B. - katalog rozwiązań

I. Wprowadzenie

W celu realizacji Programu Operacyjnego Kapitał Ludzki (POKL) w latach 2007-2013 zaangażowano środki finansowe w wysokości 11 420 207 059 EURO. Zgodnie z zapisami w dokumentach programowych realizacja wsparcia z Europejskiego Funduszu Społecznego odbywa się za pośrednictwem dwóch procedur: procedury wyboru projektów konkursowych oraz procedury dofinansowania projektów systemowych. Wnioski o dofinansowanie poddawane są ocenie formalnej i merytorycznej. Pierwsza z ocen tj. formalna, dokonywana jest przez pracowników IP/IP2 i przebiega w większości sprawnie, nie rzutując na jakość procesu wdrażania POKL.

Natomiast oceny merytorycznej złożonych wniosków dokonuje Komisja Oceny Projektów (KOP). Ocena komisji stanowi podstawę do stworzenia listy rankingowej, która jest przedstawiana upoważnionym organom do akceptacji. Konsekwencją tych działań jest zawarcie umowy z beneficjentem środków europejskich. W skład KOP wchodzi pracownicy Instytucji Pośredniczącej oraz niezależni, zewnętrzni eksperci legitymujący się specjalistyczną wiedzą i umiejętnościami z dziedzin stanowiących typy wsparcia w ramach PO KL. Instytucję eksperta ustanawia Ustawa z dnia 6 grudnia 2006 r. o zasadach prowadzenia polityki rozwoju.

Celem uczestnictwa i zadaniem ekspertów w weryfikacji projektów jest rzetelna ocena merytoryczna wniosków o dofinansowanie. Praktyka jednak dowodzi, że prace związane z oceną merytoryczną często stanowią główny problem w procesie wyboru projektów.

Wnioskodawca założył, że przyczyną takiego stanu rzeczy są bariery związane z przepływem informacji, wiedzy i doświadczenia ekspertów, a działania szkoleniowe skierowane do osób zaangażowanych w ocenę wniosków pozwolą na ich zneutralizowanie i integrację środowiska związanego z procesem wdrażania POKL.

Po zdefiniowaniu powyższego problemu Urząd Marszałkowski Województwa Lubuskiego Departament Europejskiego Funduszu Społecznego wystąpił w roku 2009 do Ministerstwa Rozwoju Regionalnego o przyznanie grantu pt. „Budowa sieci współpracy z zakresu wyboru projektów oraz poprawy jakości dokonywanych ocen”, który uzyskał akceptację i był realizowany w latach 2010-2011.

Niniejszą publikację realizator grantu kieruje do partnerów w projekcie, ministerstwa zarządzającego Programem Kapitał Ludzki oraz do pracowników zaangażowanych w proces wdrażania. Będzie ona dostępna na stronie www.efs.lubuskie.pl.

Zachęcamy wszystkich do analizy treści zamieszczonych w katalogu i do wykorzystania zawartych w nim danych.

1.1 Cel główny grantu oraz cele szczegółowe

Cel główny grantu

Głównym celem grantu jest podniesienie poziomu jakości wdrażania Programu Operacyjnego Kapitał Ludzki poprzez utworzenie sieci współpracy w obszarze wyboru projektów do 2011 roku.

Cele szczegółowe grantu

- Nawiązanie bezpośrednich kontaktów pomiędzy reprezentantami i pracownikami IP/IP2 wchodzących w skład partnerstwa.
- Wymiana doświadczeń w zakresie wyboru i oceny projektów pomiędzy IP/IP2.
- Podniesienie jakości oceny projektów PO KL.
- Wzrost praktycznych umiejętności oceny projektów wśród zewnętrznych oceniających.
- Zmniejszenie ilości protestów i odwołań od ocen ekspertów.
- Wypracowanie wspólnych rozwiązań na rzecz podniesienia poziomu wdrażania.
- Upowszechnienie efektów współpracy pośród IP/IP2 w Polsce.

1.3 Informacje o partnerach w grantcie

Grant realizowany był w partnerstwie a sieć współpracy obejmuje swoim zasięgiem następujące województwa: **dolnośląskie, lubuskie, kujawsko-pomorskie, pomorskie, zachodniopomorskie, śląskie, łódzkie, małopolskie i opolskie**. Liderem grantu było województwo lubuskie. Partnerzy zostali dobrani ze względu na wysokość środków finansowych, jakie mają do wykorzystania w ramach Programu Operacyjnego Kapitał Ludzki - brano pod uwagę liczbę podpisanych umów i wydanych decyzji o dofinansowanie. Partnerzy projektu dobierani byli w taki sposób, aby zapewniona była reprezentacja regionów o wysokiej, średniej i niskiej kontraktacji i różnym stopniu wykorzystania alokacji.

Lider grantu:

Województwo Lubuskie - Urząd Marszałkowski Województwa Lubuskiego Departament Europejskiego Funduszu Społecznego;

Partnerzy w grantcie:

Województwo Dolnośląskie - Urząd Marszałkowski Województwa Dolnośląskiego Wydział Europejskiego Funduszu Społecznego;

Województwo Dolnośląskie - Dolnośląski Wojewódzki Urząd Pracy w Wałbrzychu;

Województwo Pomorskie - Urząd Marszałkowski Województwa Pomorskiego Departament Europejskiego Funduszu Społecznego;

Województwo Kujawsko-Pomorskie - Urząd Marszałkowski Województwa Kujawsko-Pomorskiego Departament Polityki Regionalnej;

Województwo Zachodniopomorskie - Wojewódzki Urząd Pracy w Szczecinie;

Województwo Śląskie - Wojewódzki Urząd Pracy w Katowicach;

Województwo Opolskie - Wojewódzki Urząd Pracy w Opolu;

Województwo Łódzkie - Wojewódzki Urząd Pracy w Łodzi;

Województwo Małopolskie - Wojewódzki Urząd Pracy w Krakowie;

Województwo Śląskie - Urząd Marszałkowski Województwa Śląskiego – Wydział Europejskiego Funduszu Społecznego.

II. Konsultacje Instytucji Pośredniczących i Instytucji Pośredniczących II stopnia

Zgodnie ze szczegółowym harmonogramem zadań ujętym w Grancie, zostało zorganizowanych sześć spotkań przedstawicieli i pracowników IP/IP2. Tematyka pierwszych dwóch została zaplanowana zgodnie z procesami występującymi w trakcie wyboru projektów. Dzięki temu partnerzy mogli wypracować zakres tematyczny dla operatorów oraz omówić organizację i ogłaszanie konkursów, zadania KOP, procedury odwoławcze, szybką ścieżkę oraz gender mainstreaming. Ponadto opracowano wnioski symulacyjne, które posłużyły do przeprowadzenia kolejnych warsztatów i stanowiły materiał ćwiczeniowy. Przedstawiono również doświadczenia poszczególnych IP/IP2 i zestawiono je ze stanowiskiem eksperta z danej dziedziny. Zaprezentowano też uwagi organów kontrolnych w poszczególnych IP/IP2. Dzięki temu skatalogowano najlepsze rozwiązania podnoszące jakość procesu wyboru projektów oraz wskazano tzw. wąskie gardła, czyli zagrożenia występujące podczas dokonywania oceny projektów. W każdym z tych spotkań wzięło udział od 40 do 50 osób z IP/IP2 oraz m.in. 1 ekspert z zakresu tematycznego.

Kolejne spotkania poświęcono warsztatom dla ekspertów. Eksperti wytypowani przez wszystkich partnerów (ok. 200 osób) zostali podzieleni na cztery grupy, średnio po ok. 50 osób w każdej. Zajęcia warsztatowe odbywały się podczas czterech dwudniowych spotkań.

Na każde z nich została zaproszona grupa ekspertów, którą podzielono na dwie podgrupy – po ok. 25 osób. Warsztaty zostały poświęcone omówieniu zasad oceny wniosków, etyki oceniającego, dobrych praktyk z zakresu oceny wniosków, najważniejszych problemów związanych z oceną. Uczestnicy samodzielnie oceniali symulacyjne wnioski opracowane na dwóch pierwszych spotkaniach a dzięki umieszczeniu w nich zagadnień dotyczących np.: równości płci, pomocy publicznej itp., można było wypracować katalog najlepszych rozwiązań i zagrożeń w procesie wyboru i oceny projektów w ramach Programu Operacyjnego Kapitał Ludzki.

2.1 Definicja problemów

W celu zdefiniowania problemu przedstawiamy skatalogowany wykaz najczęściej popełnianych przez ekspertów błędów, opracowany w oparciu o dane uzyskane od partnerów. Instytucje organizujące konkursy nie dysponują danymi pozwalającymi na porównywanie rodzaju oraz skali błędów ekspertów w różnych województwach. W takim przypadku, nie jest możliwe umiejętne zarządzanie ryzykiem. Po otrzymaniu informacji z poszczególnych województw biorących udział w Grancie oraz z dyskusji na warsztatach wynika, że błędy są podobne lub nawet takie same. Poniżej prezentujemy wykaz najczęściej popełnianych błędów:

- ujmowanie w uwagach opisu typu „uzasadnienie w części C”;
- przyznawanie punktów strategicznych w przypadku niezyskania wymaganego minimum punktowego;
- brak uzasadnienia w części D;
- mniej niż 10 zdań w części C;
- proponowana kwota dofinansowania powinna być „0,00” jeśli projekt nie uzyskał minimum;
- błędy rachunkowe w wyliczeniach punktowych i finansowych;
- używanie w uzasadnieniu sformułowań oczywistych, zbyt ogólnych;
- brak uzasadnień adekwatnych do liczby odjętych punktów;
- brak analizy poprawności sporządzenia budżetu, np. czy wszystkie wymagane pozycje zostały zaznaczone jako cross-financing, co daje w rezultacie brak wskazania uchybienia we wniosku, gdzie dopuszczalny poziom cross – finansingu został przekroczony;
- błędne wyliczanie wkładu własnego;
- brak wnikliwej analizy spójności treści projektu – powiązanie celów projektu, wskaźników monitorowania, planowanych do realizacji zadań i budżetu szczegółowego;
- brak analizy przedstawionej przez wnioskodawcę diagnozy problemu;
- brak analizy wniosku pod kątem jego spójności, tj. brak analizy założeń i możliwości ich zrealizowania przy zaplanowanych działaniach;
- brak analizy projektu pod kątem relacji nakład/rezultat;
- odejmowanie punktów w niewłaściwej części KOM (np. brak rozróżnienia niezbędności i racjonalności wydatków);



- odejmowanie punktów w kilku częściach KOM za te same uchybienia; nieterminowość;
- występująca często nieznamość „Zasad Finansowania PO KL”;
- brak weryfikacji budżetu pod kątem racjonalności;
- w karcie oceny wniosków pojawiają się sformułowania świadczące, iż ekspert nie czytał projektu; błędna ocena celów projektu pod kątem SMART;
- nieznamość właściwej dla konkursu Dokumentacji Konkursowej. Eksperti nie dokonują odpowiedniej analizy projektu pod kątem przyznania punktów strategicznych – czy spełnione są wszystkie przesłanki we wszystkich częściach wniosku od których uzależnione jest ich przyznanie;
- brak solidnie przygotowanych propozycji negocjacji, (co wynika z pobieżnej analizy budżetu);
- brak znajomości Zasad dokonywania wyboru w ramach PO KL. Liczne wątpliwości, np. pytania skąd wynika wymóg wyzerującego uzasadnienia oceny oraz jaki procent budżetu można skierować do negocjacji;
- brak analizy poprawności sporządzenia budżetu.

Na podstawie analizy powyższych informacji oraz przebiegu dyskusji można stwierdzić, iż eksperci dysponują dobrą lub bardzo dobrą wiedzą na temat merytoryki samego wniosku, lecz popełniają błędy w karcie oceny. Są to najczęściej błędy związane z nieprzeliczeniem budżetu, brakiem znajomości aktualnych dokumentów programowych Programu Operacyjnego Kapitał Ludzki lub akceptowaniem błędnych wyliczeń. Pewną trudność sprawia ekspertom sposób przyznawania punktów dodatkowych za spełnienie kryteriów strategicznych.

W niektórych przypadkach eksperci niewystarczająco argumentują swoją ocenę w karcie oceny. W niektórych województwach Instytucje Organizujące Konkurs zwracały karty oceny do eksperta ze względu na brak oceny budżetu w stosunku do kosztów pośrednich, bardzo lakoniczne uzasadnienia lub ze względu na błędy techniczne np. wyliczanie punktów, zaznaczanie X w części A karty.

Podsumowując definicję problemu, zewnętrzni eksperci posiadają szeroką wiedzę na temat obszaru merytorycznego, w której są ekspertami (np. edukacji czy zatrudnienia), jednak nie zawsze dysponują wystarczającą znajomością zasad wdrażania PO KL, takich jak: metodologia oceny projektów (np. niewłaściwa ocena wagi błędów,) konstrukcja budżetu, zasada równości szans w projektach PO KL, pomoc publiczna.

Niewystarczająca jest też wiedza na temat zmian w dokumentach programowych i bieżących interpretacji Ministerstwa Rozwoju Regionalnego w tym zakresie. Wynika to z faktu, iż eksperci są spoza Instytucji Ogłaszającej Konkurs, a zatem są wyłączeni z obiegu informacyjnego danej instytucji. Stanowi to problem dla IP/IP2, gdyż trudności z akceptacją oceny przez przewodniczącego KOP wydłużają przebieg weryfikacji wniosku.



Zdjęcie nr 1. Spotkanie w Łodzi

Już na etapie dyskusji pomiędzy uczestnikami grantu w trakcie warsztatów pojawiło się kilka wątpliwości związanych z oceną projektów. Aby dokładnie przedstawić zagadnienie, poniżej prezentujemy zdefiniowanie problemy zgłoszone przez uczestników.

1. Brak możliwości przyznania punktów strategicznych w przypadku jednej negatywnej oceny projektu.
2. Jak dokonać kompletnej oceny wniosku po procedurze odwoławczej?
3. Brak kompetencji przewodniczącego KOP w sytuacji, gdy obie Karty Oceny Merytorycznej (KOM) są błędne, np. ze względu na niezgodność z zapisami Szczegółowego Opisu Priorytetów PO KL.
4. Czy niespełnienie standardu minimum realizacji zasady równości szans kobiet i mężczyzn jest równoznaczne z niespełnieniem pkt. 6 (zgodność z politykami i zasadami wspólnotowymi) KOM?
5. Czy pomimo spełnienia przez projekt standardu minimum może on zostać odrzucony z powodu niezgodności z właściwymi politykami i zasadami wspólnotowymi (pkt. 6 KOM) dotyczącymi równości szans kobiet i mężczyzn w sytuacji, gdy inne zapisy we wniosku wskazują na nieprzestrzeganie zasady równości płci?
6. Należy uszczegółowić zapisy Zasad wyboru projektów w ramach PO KL, dotyczące zmniejszenia wartości projektu o kwotę wyższą niż 25% jego wartości.
7. Jakie działanie jest poprawne w sytuacji, gdy wartość zsumowanych dofinansowań jest mniejsza od kwoty ogłoszonego konkursu, natomiast wartość kolejnego projektu na liście przekracza 125% wartości kwoty pozostałej do zakontraktowania? Czy w takiej sytuacji możliwe jest podjęcie negocjacji z Projektodawcą, którego projekt znajduje się na dalszym miejscu listy rankingowej, a wartość projektu nie przekracza 125% kwoty pozostałej do zakontraktowania?

2.2 Katalog rozwiązań - rekomendacje

W odpowiedzi na zdefiniowane problemy wypracowano propozycje związane z oceną wniosków. Po uwzględnieniu opinii partnerów, przeanalizowaniu dokumentów oraz konsultacji wniosków ze spotkań zarekomendowano następujące rozwiązania:

Ad. nr 1

W sytuacji, gdy jeden z oceniających rekomendował wniosek do dofinansowania i przyznał punkty strategiczne, a drugi oceniający odrzucił wniosek, nie ma możliwości przyznania punktów strategicznych w przypadku, gdy średnia z dwóch ocen uprawnia do otrzymania dofinansowania. Proponujemy, aby oceniający, który odrzucił wniosek, obligatoryjnie wskazywał, czy wniosek spełnia kryteria strategiczne i przyznawał za nie punkty. Jeśli średnia punktów wyniosłaby minimum 60 punktów ogółem oraz minimum 60% punktów w każdym z pytań, a drugi oceniający oceniłby wniosek pozytywnie, przyznając punkty strategiczne, byłoby możliwe przyznanie tych punktów. Zasadna wówczas byłaby zmiana Karty Oceny Merytorycznej wniosku w tym zakresie. Instytucja Zarządzająca PO KL zwiększyła uprawnienia Przewodniczącego Komisji Oceny Projektów.

Ad. nr 2

Proponujemy, aby projekt po procedurze odwoławczej był oceniany, jako całość. Błędna ocena merytoryczna w danym polu, która była przyczyną uznania protestu bądź innego środka odwoławczego, nie oznacza, iż inne pola nie zostały błędnie ocenione. Obecna konstrukcja rodzi zagrożenie rekomendowania projektów, które są niekwalifikowane bądź nie powinny otrzymać minimum punktowego. IZ nie uwzględniło rekomendacji.

Ad. nr 3

Należałoby określić pozycję przewodniczącego KOP. Zgodnie z Zasadami dokonywania wyboru projektów w ramach PO KL przewodniczący KOP może zakwestionować Kartę Oceny Merytorycznej, jeśli Karta została niekompletnie wypełniona lub oceniający dokonał niewystarczającego uzasadnienia oceny. Czy powyższy zapis oznacza, że przewodniczący KOP dokonuje sprawdzenia Karty jedynie pod względem technicznym, czy ma również możliwość reagowania na ewidentne błędy merytoryczne np. poprzez unieważnienie Karty czy też nakazanie oceniającemu jej poprawy (np. w sytuacji niezgodności projektu z Szczegółowy Opis Priorytetów PO KL)? O ile w razie wystąpienia różnicy między oceniającymi przewodniczący KOP powinien rozstrzygnąć, który

z oceniających ma rację, o tyle problem powstaje, gdy nie ma niezgodności między oceniającymi, a obie oceny zostały dokonane nieprawidłowo. Ministerstwo Rozwoju Regionalnego zwiększyło uprawnienia Przewodniczącego Komisji Oceny Projektów.

Ad. nr 4

Pytanie nr 5 karcie oceny merytorycznej „Czy projekt jest zgodny z zasadą równości szans kobiet i mężczyzn (na podstawie standardu minimum)?” powinno być traktowane rozłącznie z pytaniem nr 6 „Czy projekt jest zgodny z pozostałymi politykami i zasadami wspólnotowymi(w tym: polityką równych szans i koncepcją zrównoważonego rozwoju?)”. Oznacza to, że odpowiedź „nie” w pytaniu nr 5 nie jest równoznaczna z niespełnieniem wymogów, których dotyczy pytanie nr 6. MRR poinformowało, że wzory kart oceny merytorycznej zostały doprecyzowane w przedmiotowym zakresie. Te rekomendacje zostały uwzględnione przez instytucję zarządzającą.

Ad. nr 5

Projekt – mimo spełnienia warunków standardu minimum - może zostać odrzucony z powodu niezgodności z pozostałymi politykami i zasadami wspólnotowymi, gdyż te dwa elementy oceny należy traktować rozłącznie.

Ad. nr 6

Obecne zapisy Zasad są sprzeczne. W rozdziale 6.5 pkt 7 pojawia się informacja o możliwym pomniejszeniu wartości projektu przez oceniającego o kwotę przekraczającą 25% wartości projektu (w uzasadnionych przypadkach). W rozdziale 6.11 widnieje zapis mówiący o tym, że zmniejszenie wartości projektu dokonane w trakcie oceny i negocjacji nie może być większe niż 25% wartości projektu. W tym samym rozdziale pojawia się informacja, że w wypadku pomniejszenia wartości projektu o kwotę przekraczającą 25% wartości projektu IOK ma prawo odstąpić od podpisania umowy. Ostatecznie nie jest jasne, czy projekt, którego wartość została pomniejszona o kwotę przekraczającą 25%, może uzyskać dofinansowanie. Zasady te dopracowano w zapisach Zasad dokonywania wyborów w ramach PO KL od dnia 1 stycznia 2011r.

Ad. nr 7

Po konsultacjach ustalono, że możliwe jest podjęcie negocjacji z projektodawcą, którego projekt znajduje się na dalszym miejscu listy rankingowej, a wnioskowana kwota dofinansowania nie przekracza 125% kwoty pozostałej do zakontraktowania.

Ponadto proponujemy, aby ujednolicić system ocen ekspertów w kraju oraz utworzyć Ranking ekspertów. Dodatkowo sugerujemy, aby w Generatorze Wniosków Aplikacyjnych w budżecie szczegółowym dodać kolumnę dotyczącą wkładu własnego. Tym samym Beneficjent zaznaczałby pozycje stanowiące wkład własny, a Generator wczytywałby to do budżetu ogólnego.

Uwagi oraz wnioski wspólnie wypracowane przez uczestników grantu zostały przekazane w formie pisemnej do Ministerstwa Rozwoju Regionalnego w Warszawie. Niektóre proponowane rozwiązania zostały zaakceptowane przez MRR i wprowadzone do dokumentacji na poziomie krajowym z dniem 1 stycznia 2011 roku. Umieszczono je zarówno w dokumentach programowych, jak i w programie Generator Wniosków Aplikacyjnych (GWA). Należy podkreślić bardzo dobrą współpracę merytoryczną z Ministerstwem Rozwoju Regionalnego. W opracowaniu rekomendacji aktywny udział brał przedstawiciel MRR.

III. Warsztaty członków Komisji Oceny Projektów w ramach grantu

W trakcie seminariów organizowanych w ramach grantu jeden z modułów programu szkoleniowego przeznaczono na szczegółową analizę sposobu wypełniania przez ekspertów Karty Oceny Merytorycznej, co powinno przyczynić się do poprawy jakości dokonywanych ocen. Zapoznając się z katalogiem błędów popełnianych przez ekspertów z innych województw oraz porównując to z błędami własnych ekspertów, można ocenić zagrożenia w procesie wyboru projektów we własnym województwie.

Analiza skatalogowanych błędów pozwoli na wypracowanie systemowego rozwiązania problemu w danej Komisji Oceny Projektów.



Zdjęcie nr 2. Spotkanie w Szczecinie



Zdjęcie nr 3. Spotkanie w Toruniu

3.1. Analiza danych:

Urząd Marszałkowski Województwa Lubuskiego, Departament Europejskiego Funduszu Społecznego przeprowadził badanie własne, którego celem było uzyskanie wiedzy w zakresie ogólnego funkcjonowania systemu zarządzania i wdrażania komponentu regionalnego Programu Operacyjnego Kapitał Ludzki 2007-2013 w oparciu o pracę ekspertów w KOP.

Szczególnie skupiono się na uwzględnieniu słabych stron, identyfikacji determinantów i określeniu mechanizmów pracy ekspertów w ramach KOP. Pozwoliło to na przeanalizowanie zagadnienia związanego z pracą ekspertów oraz Komisji Oceny Projektów.

Pytania skierowane do partnerów:

1. Ilość odwołań/protestów od ocen ekspertów z podziałem na poszczególne priorytety PO KL (za rok 2010 i pierwsze półrocze 2011 r.).
2. Ilość dodatkowych ocen niezbędnych po ocenie eksperckiej oraz ich wynik (uznanie lub nieuznanie).
3. Wykaz najczęściej popełnianych błędów przez ekspertów (informacja ogólna w postaci krótkiego opisu/wykazu najczęściej popełnianych błędów) z podziałem na priorytety PO KL (za rok 2010 i pierwsze półrocze 2011 r.).
4. Informacja na temat ilości i rodzajów szkoleń przeprowadzonych przez IP dla ekspertów zewnętrznych (za rok 2010 i pierwsze półrocze 2011 r.).
5. Uśredniony czas oceny (dni kalendarzowe) wykonanej przez eksperta (za rok 2010 i pierwsze półrocze 2011 r.).

Poniżej prezentujemy dane uzyskane z poszczególnych województw, z rozbiciem na Instytucje Pośredniczące I Instytucje Pośredniczące II stopnia.

3.1.1. Zestawienie protestów od ocen ekspertów

Instytucje Pośredniczące i Instytucje Pośredniczące II Stopnia	Priorytet VI	Priorytet VII	Priorytet VIII	Priorytet IX
Urząd Marszałkowski Województwa Dolnośląskiego	5	10	19	26
Wojewódzki Urząd Pracy Województwo Dolnośląskie	52	28	115	-
Wojewódzki Urząd Pracy w Szczecinie Województwo Zachodniopomorskie	8	34	20	37
Urząd Marszałkowski Województwa Śląskiego	Brak danych	Brak danych	Brak danych	Brak danych
Wojewódzki Urząd Pracy Województwo Śląskie	17	-	97	7
Urząd Marszałkowski Województwa Kujawsko - Pomorskiego	-	-	64	13
Wojewódzki Urząd Pracy Województwa Opolskiego	2	1	-	-

Wojewódzki Urząd Pracy w Łodzi	3	4	-	-
Wojewódzki Urząd Pracy Województwa Małopolskiego	0	0	28	7
Urząd Marszałkowski Województwa Lubuskiego	0	2	5	4
Urząd Marszałkowski Województwa Pomorskiego	-	8	1	5

3.1.2 Zestawienie dodatkowych ocen i średni czas oceny wniosku przez eksperta.

Dodatkowe oceny rok 2010

Instytucje Pośredniczące i Instytucje Pośredniczące II Stopnia	Priorytet VI	Priorytet VII	Priorytet VIII	Priorytet IX
Urząd Marszałkowski Województwa Dolnośląskiego	Dane ujęte w roku 2011 r.			
Wojewódzki Urząd Pracy Województwo Dolnośląskie	Dane ujęte w roku 2011 r.			
Wojewódzki Urząd Pracy w Szczecinie Województwo Zachodniopomorskie	5	5	2	-
Urząd Marszałkowski Województwa Śląskiego	Dane ujęte w roku 2011 r.			
Wojewódzki Urząd Pracy Województwo Śląskie	Dane ujęte w roku 2011 r			
Urząd Marszałkowski Województwa Kujawsko - Pomorskiego	Dane ujęte w roku 2011 r			
Wojewódzki Urząd Prac Województwa Opolskiego	Dane ujęte w roku 2011 r			
Wojewódzki Urząd Pracy w Łodzi	Dane ujęte w roku 2011 r			
Wojewódzki Urząd Pracy Województwa Małopolskiego	Dane ujęte w roku 2011 r			
Urząd Marszałkowski Województwa Lubuskiego	-	-	-	-
Urząd Marszałkowski Województwa Pomorskiego	Dane ujęte w roku 2011 r.			

Dodatkowe oceny - I półrocze 2011 roku

Institucje Pośredniczące i Instytucje Pośredniczące II Stopnia	Priorytet VI	Priorytet VII	Priorytet VII	Priorytet IX
Urząd Marszałkowski Województwa Dolnośląskiego	-	-	-	2
Wojewódzki Urząd Pracy Województwo Dolnośląskie	45	33	74	-
Wojewódzki Urząd Pracy w Szczecinie Województwo Zachodniopomorskie	-	-	24	-
Urząd Marszałkowski Województwa Śląskiego	104			
Wojewódzki Urząd Pracy Województwo Śląskie	15			
Urząd Marszałkowski Województwa Kujawsko-Pomorskiego	41			
Wojewódzki Urząd Pracy Województwa Opolskiego	5	3	12	25
Wojewódzki Urząd Pracy w Łodzi	2	2	-	-
Wojewódzki Urząd Pracy Województwa Małopolskiego	5			
Urząd Marszałkowski Województwa Lubuskiego	-	-	-	-
Urząd Marszałkowski Województwa Pomorskiego	-	4	-	14

Uśredniony czas oceny (dni kalendarzowe) wykonanej przez eksperta.

Institucje Pośredniczące i Instytucje Pośredniczące II Stopnia	Priorytet VI	Priorytet VII	Priorytet VIII	Priorytet IX
Urząd Marszałkowski Województwa Dolnośląskiego	-	-	4,54	8,2
Wojewódzki Urząd Pracy Województwo Dolnośląskie	1-2	1-2	1-1,5	-
Wojewódzki Urząd Pracy w Szczecinie Województwo Zachodniopomorskie	10-12	14	12	14



Urząd Marszałkowski Województwa Śląskiego	20*			
Wojewódzki Urząd Pracy Województwo Śląskie	2-3			
Urząd Marszałkowski Województwa Kujawsko - Pomorskiego	2			
Wojewódzki Urząd Prac Województwa Opolskiego	21			
Wojewódzki Urząd Pracy w Łodzi	19			
Wojewódzki Urząd Pracy Województwa Małopolskiego	1			
Urząd Marszałkowski Województwa Lubuskiego	24*	10	10	10
Urząd Marszałkowski Województwa Pomorskiego	-	3	5	4

Legenda:

* (wdraża Wojewódzki Urząd Pracy w Zielonej Górze) - średni czas to 24 dni, (należy pamiętać, iż jest to czas od momentu przekazania dokumentów do IP i otrzymania zwrotnej informacji o wynikach oceny)

*(uśredniony czas oceny obejmuje czas pomiędzy dniem przekazania ekspertowi wniosków do oceny, a dniem wpływu do IOK poprawnie wypełnionych przez niego kart oceny merytorycznej)

3.1.3 Działania na rzecz poprawy jakości wdrażania PO KL

Informacja na temat ilości i rodzajów szkoleń przeprowadzonych przez IP dla ekspertów zewnętrznych (za rok 2010 i pierwsze półrocze 2011 r.)

Urząd Marszałkowski Województwa Dolnośląskiego

Szkolenia przeprowadzone w 2010 r. Szkolenie z oceny wniosków dla ekspertów zewnętrznych i pracowników UMWD (przewodniczących KOP i oceniających wnioski) pt. „Zasady realizacji projektów w Programie Operacyjnym Kapitał Ludzki, procedury i standardy pracy w Komisji Oceny Projektów” przeprowadzone przez trenera, prezesa Stowarzyszenia na rzecz Rozwoju Rynku Pracy „S-TO-S” panią Irenę Wolińską – Wrocław, 26–27 kwietnia 2010 r.; Szkolenie pt. „Specyfika i ocena projektów innowacyjnych PO KL” zorganizowane wspólnie z KIW dla pracowników Departamentu EFS UMWD, pracowników DWUP, ROEFS oraz pracowników UMWD spoza Departamentu EFS – Wrocław 24-25 czerwca 2010 r.; Dwa szkolenia dla członków RST WD zorganizowane wspólnie z KIW: 19-20.08.2010r. „Specyfika i ocena projektów innowacyjnych PO KL wraz z charakterystyką projektów innowacyjnych z komponentem ponadnarodowym”; 17.09.2010r. „Opracowanie i ocena strategii projektów innowacyjnych w PO KL; informacja, promocja, upowszechnianie i włączanie do głównego nurtu polityki (tzw. mainstreaming) produktów wypracowanych w ramach projektów innowacyjnych i współpracy ponadnarodowej PO KL”.

Szkolenia przeprowadzone w 2011 r. Szkolenie dla członków Komisji Oceny Projektów (w tym dla ekspertów zewnętrznych) pt. „Zmiany w Systemie realizacji PO KL” – Wrocław, 19 kwietnia 2011r.; Szkolenie dla członków Komisji Oceny Projektów (w tym dla ekspertów zewnętrznych) pt. „Zmiany w Systemie realizacji PO KL” – Wrocław, 14 marca 2011 r.

Wojewódzki Urząd Pracy Województwo Dolnośląskie

W ramach Programu Operacyjnego Kapitał Ludzki na Dolnym Śląsku rolę instytucji wdrażającej (Instytucji Pośredniczącej II stopnia) - IW (IP 2) pełni Dolnośląski Wojewódzki Urząd Pracy, natomiast funkcję Instytucji Pośredniczącej - IP pełni Urząd Marszałkowski Województwa Dolnośląskiego. Mając na uwadze powyższe, informację nt. szkoleń przeprowadzonych przez IP dla ekspertów należy uzyskać z Urzędu Marszałkowskiego Województwa Dolnośląskiego.

Wojewódzki Urząd Pracy w Szczecinie Województwo Zachodniopomorskie

W 2010 r. odbyły się 3 szkolenia – Ocena wniosków, Pomoc publiczna, Równość szans kobiet i mężczyzn. W 2011 r. nie było takich szkoleń – eksperci szkolili się na platformie.

Wojewódzki Urząd Pracy Województwo Śląskie

IP 2 nie prowadzi szkoleń wyłącznie dla ekspertów, jednakże eksperci mogą uczestniczyć w wewnętrznych szkoleniach dla członków KOP, organizowanych przez WUP w Katowicach. Przedmiotowe szkolenia odbywają się na początku prac Komisji w celu przedstawienia podstawowych zasad oceny projektu - logiki projektowej, projektów możliwych do realizacji w ramach danego konkursu w województwie śląskim zgodnie z SzOP PO KL i Planami działań, wymogami określonymi w Dokumentacji konkursowej dla danego konkursu, kwalifikowalności wydatków w ramach PO KL, kryteriów oceny projektów, prawidłowego wypełniania Karty Oceny Merytorycznej. Udział ekspertów w szkoleniach wewnętrznych organizowanych przez WUP w Katowicach nie jest obowiązkowy.

Urząd Marszałkowski Województwa Kujawsko-Pomorskiego Departament Spraw Społecznych.

W czerwcu br. zorganizowane były przez IP warsztaty dla wszystkich członków KOP obejmujące ćwiczenia z oceny wniosków w świetle nowego GWA oraz aktualnej Instrukcji wypełniania wniosków oraz Wytycznych w zakresie kwalifikowania wydatków

Urząd Marszałkowski Województwa Śląskiego

W roku 2010 oraz w I połowie 2011 r. IP PO KL w województwie śląskim nie przeprowadzała szkoleń dla ekspertów zaangażowanych w ocenę wniosków. W związku z korzystaniem z ich usług przekazywano im drogą elektroniczną dokumentację konkursową oraz inne wytyczne programowe, jak i wszelkiego rodzaju materiały pomocnicze niezbędne do oceny wniosku.

Wojewódzki Urząd Pracy w Opolu

IP2, tj. Wojewódzki Urząd Pracy w Opolu, zgodnie z polityką szkoleniową nie organizował dla ekspertów zewnętrznych powoływanych z listy IP w roku 2010 i w pierwszym półroczu br. szkoleń w zakresie podnoszenia kwalifikacji dot. oceny wniosków o dofinansowanie w ramach PO KL. Szkolenia w ww. zakresie organizowane były jedynie dla pracowników IP 2 oceniających wnioski o dofinansowanie, natomiast z ekspertami zewnętrznymi IP 2 podpisuje jedynie umowy cywilnoprawne, zgodnie z Zasadami realizacji Pomocy Technicznej PO KL.

Wojewódzki Urząd Pracy w Łodzi

Dane nie agregowane

Wojewódzki Urząd Pracy w Krakowie

Szkolenie w 2010 r. – „Standaryzacja oceny merytorycznej projektów”.

Urząd Marszałkowski Województwa Lubuskiego

2010 rok – Szkolenie z zakresu oceny merytorycznej wniosków o dofinansowanie realizowanych w ramach PO KL

2010 rok – Szkolenie z zakresu „Informacja, promocja oraz upowszechnianie i włączanie do głównego nurtu polityki (tzw. mainstreaming) produktów wypracowanych w ramach projektów innowacyjnych oraz projektów współpracy ponadnarodowej PO KL.

2010 rok – Szkolenie z zakresu „Informacja, promocja oraz upowszechnianie i włączanie do głównego nurtu polityki (tzw. mainstreaming) produktów wypracowanych w ramach projektów innowacyjnych oraz projektów współpracy ponadnarodowej PO KL”

Szkolenia dla KOP 2011 – Zielona Góra:

2011 – Szkolenie z zakresu umiejętności oceny projektów z udziałem pomocy publicznej

Szkolenie z zakresu oceny i rozliczania projektów innowacyjnych
Szkolenie z zakresu oceny i rozliczania projektów współpracy ponadnarodowej
Szkolenie z zakresu Zasady równości szans kobiet i mężczyzn w projektach PO KL

Urząd Marszałkowski Województwa Pomorskiego

Dane nie agregowane

Podsumowanie

Reasumując, Instytucje Pośredniczące realizują program szkoleniowy dla ekspertów. Na podstawie analizy uzyskanych danych można stwierdzić, że nie odpowiada on realnym potrzebom. Dowodem na to jest zdiagnozowana duża liczba popełnionych błędów w kartach oceny.

Rekomendujemy szkolenia w formie warsztatów, poprzedzanie szkoleń szczegółową ankietą dla ekspertów pozwalającą zdefiniować problemy.

3.2 Ankieta „ekspercka” - badanie indywidualne ekspertów w ramach grantu

Kolejnym etapem tworzenia opracowania i diagnozowania zagadnienia było badanie ankietowe uczestników spotkań w ramach grantu. Na spotkaniach w Szczecinie, Toruniu, Krakowie i Opolu rozdano ekspertom ankietę, na podstawie której dokonali oni samooceny własnych kompetencji merytorycznych oraz wskazali obszary do poprawy. Poniżej prezentujemy odpowiedzi ekspertów na pytania zawarte w ankiecie (wzór ankiety dodano do wersji elektronicznej katalogu):

3.2.1 Wyniki ankiety

Pytanie nr 1 skierowane do ankietowanych: Proszę powiedzieć, w jakim stopniu zgadza lub nie zgadza się Pan/Pani z poniższymi stwierdzeniami dotyczącymi oceny wniosków w ramach POKL?

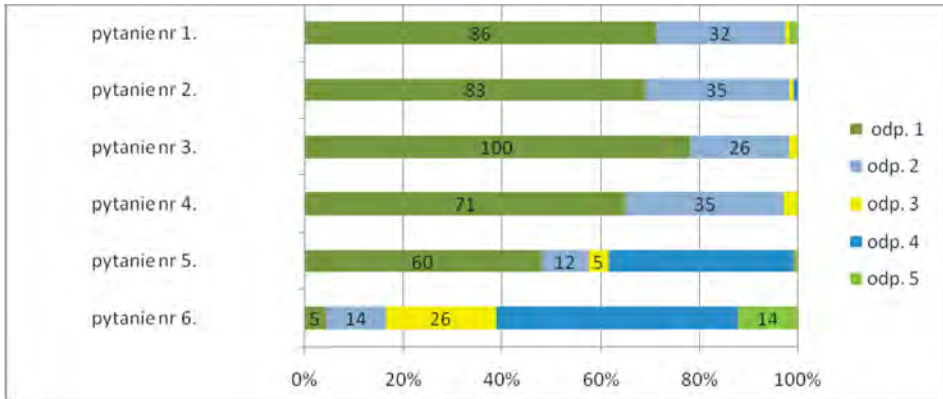
Numer pytania:

1. Mam kompetencje merytoryczne zgodne z zakresem ocenianych wniosków (np. rynek pracy, ekonomia społeczna).
2. Stale podnoszę swoją wiedzę w zakresie merytorycznym (czytam publikacje, biorę udział w konferencjach itp.).
3. Stale aktualizuję swoją wiedzę w zakresie systemu wdrażania POKL (czytam wytyczne, interpretacje, zasady itp.).
4. Stale aktualizuję swoją wiedzę w zakresie praktyki systemu wdrażania POKL (czytam fora internetowe, rozmawiam z urzędnikami itp.).
5. Znam praktykę realizacji projektów – brałem/brałam udział w zarządzaniu co najmniej jednym projektem współfinansowanym ze środków EFS.
6. Wynagrodzenie za ocenę wniosku jest adekwatne do zakresu i czasu pracy poświęconego na jego ocenę.

Skala:

1. Zgadzam się.
2. Raczej się zgadzam.
3. Raczej się NIE zgadzam.
4. NIE zgadzam się.
5. Trudno powiedzieć.

Odpowiedzi respondentów:



Jak widać na tym wykresie ponad 70% badanych uważa, że posiada kompetencje merytoryczne zgodne z zakresem ocenianych wniosków. Natomiast niecałe 3 % ekspertów uważa, że wynagrodzenie za ocenę wniosku jest adekwatne do zakresu i czasu pracy poświęconego na jego ocenę.

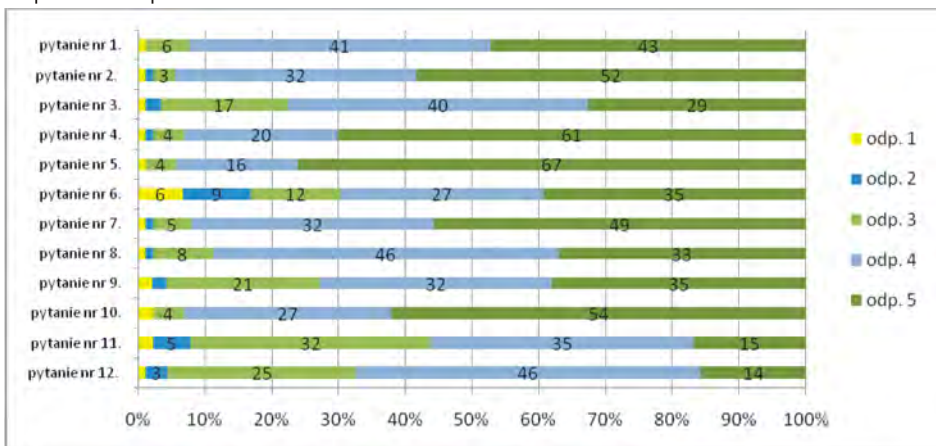
Pytanie nr 2 skierowane do ankieterowanych: Proszę ocenić, w skali od 1 do 5, gdzie jeden (1) oznacza brak wiedzy a pięć (5) poziom bardzo dobry, skalę swoich kompetencji

1. Znajomość aktualnej wersji SzOP POKL.
2. Znajomość aktualnej wersji zasad finansowania POKL.
3. Znajomość aktualnej wersji zasad realizacji projektów partnerskich.
4. Znajomość aktualnej wersji instrukcji wypełniania wniosku POKL.
5. Znajomość aktualnej wersji wytycznych w zakresie kwalifikowalności wydatków POKL.
6. Wiedza w zakresie praktycznej realizacji projektów.
7. Wiedza dot. logiki projektu (powiązanie pomiędzy celami, rezultatami, produktami i działaniami).
8. Wiedza dot. prawidłowego konstruowania wskaźników.
9. Wiedza dot. kontekstu merytorycznego realizacji projektu (np. w zakresie projektów realizowanych w danej dziedzinie, na danym obszarze, najlepszych praktyk, projektów realizowanych w ramach innych programów/finansowanych przez innych grantodawców).
10. Znajomość kryteriów oceny wniosków.
11. Wiedza o projektodawcach.
12. Znajomość cen rynkowych za poszczególne dobra/usługi/zadania.

Skala:

od 1 do 5, gdzie jeden (1) oznacza brak wiedzy a pięć (5) poziom bardzo dobry.

Odpowiedzi respondentów:



Jak obrazuje wykres nr 2 ponad 70 % pytaných wykazuje bardzo dobrą znajomość aktualnej wersji zasad finansowania POKL. Natomiast ponad 5% ocenia źle swoją wiedzę w zakresie praktycznej realizacji projektów.

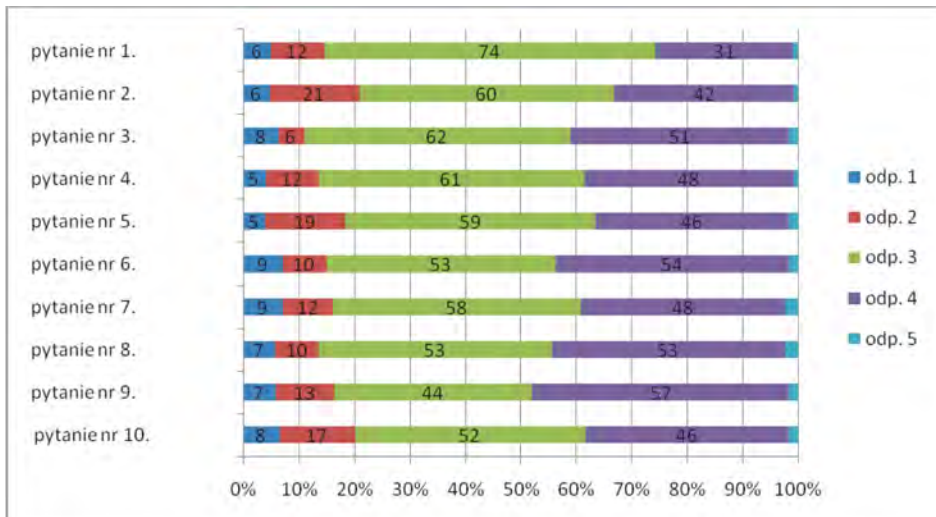
Pytanie nr 3 skierowane do ankietowanych: Czy poniższe elementy wniosku sprawiają trudność w ocenie?

1. Uzasadnienie potrzeby realizacji projektu.
2. Cele projektu.
3. Grupy docelowe projektu.
4. Działania.
5. Rezultaty projektu.
6. Potencjał wnioskodawcy i sposób zarządzania projektem.
7. Wydatki projektu.
8. Kryteria strategiczne.
9. Kryteria dostępu.
10. Równość szans kobiet i mężczyzn.

Skala:

1. Zdecydowanie sprawia trudność.
2. Raczej sprawia trudność.
3. Raczej nie sprawia trudności.
4. Zdecydowanie nie sprawia trudności.
5. Nie wiem/trudno powiedzieć.

Odpowiedzi respondentów:



Analizując ten wykres należy zwrócić uwagę na to, że ponad 5 % ekspertów zdecydowanie trudno radzi sobie z oceną potencjału wnioskodawcy w projekcie oraz sposobem zarządzania projektem. Natomiast badani w większości (ponad 70 %) wskazują w pytaniach od numeru 1 do numeru 10, że raczej nie sprawia im to trudności lub zdecydowanie nie sprawia im to trudności.

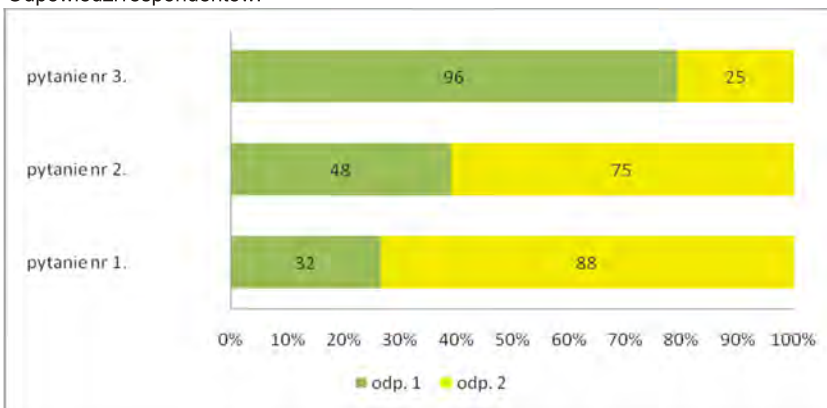
Pytanie nr 4 skierowane do ankietowanych: Proszę wskazać, czy poniższe kwestie utrudniają Panu/Pani ocenę wniosków ?

1. Trudność w interpretacji zapisów dokumentacji konkursowej
2. Trudność w interpretacji zapisów dokumentów POKL (poza dokumentacją konkursową)
3. Ciągłe zmiany zapisów w dokumentach POKL
4. Coś innego. Co ? (formuła pytania otwartego)

Uwaga: Pytanie nr 4 było pytaniem otwartym. Odpowiedzi respondentów zawarto w Rozdziale IV katalogu.

Skala:
1. Tak
2. Nie

Odpowiedzi respondentów:



Wizualizacja badania w wykresie nr 4 wskazuje, iż największym problemem dla oceniających ekspertów (80% badanych) są ciągle zmiany zapisów w dokumentach POKL. Badający starając się przedstawić wnikliwie różne zagadnienia pytanie nr 4 w tym padaniu pozostawił, jako „otwarte”.

Z analizy udzielonych odpowiedzi wynika, że respondenci oceniają siebie jako osoby o wysokiej kompetencji merytorycznej w zakresie tematów ocenianych projektów, jako osoby stale podnoszące swoją wiedzę w zakresie merytorycznym. Eksperti w ankiecie wskazują, iż wynagrodzenie za ocenę wniosku jest nieadekwatne.

Osoby biorące udział w badaniu oceniają swoją wiedzę jako bardzo dobrą i dobrą w zakresie znajomości dokumentów Programu Operacyjnego Kapitał Ludzki. Niektórzy wskazują jednak na brak wiedzy w zakresie praktycznej realizacji projektów. Zdecydowana większość badanych bardzo dobrze lub dobrze orientuje się w powiązaniach pomiędzy celami, rezultatami produktami i działaniami w ramach PO KL. Ankieterzy posiadają znajomość kryteriów oceny wniosków, choć nie zawsze legitymują się dobrą wiedzą o projektodawcach czy też nie znają cen rynkowych za poszczególne dobra. Są również kwestie utrudniające pracę ekspertów jak i również całej Komisji Oceny Projektów. Ankieterzy wskazywali najczęściej, iż są to między innymi częste zmiany w dokumentach Programu Operacyjnego Kapitał Ludzki, brak spójności pomiędzy dokumentacją o znaczeniu strategicznym dla regionu a planami działań na dany rok. Dużym problemem jest bardzo często duża rozbieżność w ocenach projektów dokonywana przez dwóch ekspertów. Przewodniczący KOP niejednokrotnie otrzymuje oceny różniące się o 30%. Ponadto ankieterzy zaznaczają, że brak jest jasnych interpretacji w wytycznych wydawanych przez Instytucje Organizujące Konkurs.

Badanie to pozwoliło na zdiagnozowanie potrzeb ekspertów biorących udział w pracach KOP oraz na wypracowanie katalogu dobrych praktyk i rekomendacji.

IV Katalog postulowanych rozwiązań. Założenia wypracowane przez ekspertów w trakcie spotkań.

Poniżej przedstawiamy rekomendacje i uwagi wypracowane wspólnie z partnerami. Cześć z tych rekomendacji powstała w oparciu o wnioski z dyskusji przeprowadzonej w trakcie czterech spotkań grantowych w Szczecinie, Toruniu, Krakowie i Opolu. Uczestnicy tych spotkań wypracowali katalog postulatów, które ich zdaniem będą miały znaczący wpływ na poprawę jakości ocen dokonywanych przez ekspertów zewnętrznych. Są to zarówno uwagi skupiające się na aspektach technicznych zaangażowania eksperta w proces dokonywania oceny oraz uwagi do strony merytorycznej oceny wniosków.

Rekomendujemy i proponujemy następujące rozwiązania:

Szkolenia

- Spotkania ekspertów realizowane minimum dwa razy w roku , gdzie powinny być omawiane między innymi kluczowe zmiany w dokumentach PO KL. Ich celem byłoby przyjęcie wspólnego stanowiska, aby unikać rozbieżności w zakresie interpretacji wytycznych.
- Szkolenia ekspertów ukierunkowane na temat analizy studium przypadku połączone z oceną wybranych wniosków.
- Szkolenia dla ekspertów z podziałem na priorytety (szkolenia centralne).
- Grupy szkoleniowe powinny być różnorodne - pracownicy IP/IPII + eksperci zewnętrzni.
- Więcej szkoleń dla ekspertów zewnętrznych w ramach IP. Zagadnienia typu: Ustawa o finansach publicznych, zamówienia publiczne.

Polityka informacyjna

- Przekazywanie informacji o dobrych praktykach np. w postaci NEWSLETTERA. Tematyka rozsyłanej informacji powinna zawierać między innymi: interpretacje dokumentów MRR, ważne informacje dla oceniających.
- Informowanie systematyczne (e-mail, pisma wysyłane pocztą) ekspertów o zmianach w przepisach. Informacja powinna być tworzona przez IP i IP II. Powinna dotyczyć konkursów w województwie, dokumentacji konkursowej, strategii wojewódzkiej i itp.
- Udostępnienie ekspertom i członkom KOP osobnej „Bazy wiedzy” z najważniejszymi

- informacjami na temat zmieniających się dokumentów oraz ich interpretacji.
- Modyfikacja Platformy Ekspertów PO KL pozwalająca na bieżącą aktualizację wiedzy posiadanej przez ekspertów w miarę zmieniających się dokumentów programowych.
 - Wprowadzenie obowiązku cyklicznej oceny ekspertów przez wszystkie Instytucje Organizujące Konkursy w ramach PO KL. Na podstawie ocen powinien powstać centralny ranking. Dostęp do rankingu powinny mieć wszystkie instytucje korzystające z usług zewnętrznych ekspertów.
 - Opracowanie i opublikowanie poradnika dla oceniających (podobnie, jak w przypadku projektów innowacyjnych) wraz z różnicami regionalnymi. Opracowanie i opublikowanie standardów oceny.

Dokumenty i wytyczne

- Doprecyzowanie zapisu – adaptacja dla osób niepełnosprawnych (często to jest zwykły remont), w przypadku cross-financingu.
- Doprecyzowanie definicji „zadania zlecone”.
- Doprecyzowanie definicji „prawidłowo sporządzony budżet” – dotyczy karty oceny merytorycznej, część B, IV, pkt. E.
- Doprecyzowanie definicji „Ocena spełniania zasady kwalifikowalności wydatków określonej w Wytycznych.”, gdyż ten pkt – c, część B, IV karty oceny merytorycznej zawiera się w pkt a i pkt b tej samej części karty oceny merytorycznej.
- Doprecyzowanie, czy w przypadku niejasnego zapisu dokonanego przez Wnioskodawcę – dopowiadać za niego, czy odejmować punkty za brak wymaganych informacji.
- Kryteria dostępu – zobligowanie wnioskodawcy (np. przez oświadczenie) do wskazania typu prowadzonej placówki – dotyczy priorytetu IX.
- Jak rozumieć czy wnioskodawca ma potencjał finansowych, jeżeli ten sam wnioskodawca realizuje już inne projekty w ramach PO KL lub są w trakcie oceny, dotyczy pkt 3.6, część B karty oceny merytorycznej. Należy to doprecyzować.
- Doprecyzowanie, co oznacza pojęcie „program zajęć” – co powinno się znaleźć we wniosku aplikacyjnym, dotyczy pkt 3.3 wniosku aplikacyjnego PO KL.
- Doprecyzowanie, w jakich sytuacjach powinna być zaplanowana i przeprowadzona ewaluacja projektu.
- Doprecyzowanie pkt 3.5 wniosku – na czym ma polegać oddziaływanie projektu i co, konkretnie jest wartością dodaną (w instrukcji przygotowania wniosku zapisy są bardzo ogólne).
- Rekomendujemy, aby zwiększyć wynagrodzenie za ocenę wniosków. Obecnie jest ono nieadekwatne do nakładu pracy, zwłaszcza w projektach innowacyjnych. Rekomendacja ta kierowana jest do Instytucji Pośredniczących i Instytucji Pośredniczących II Stopnia. Jednak również MRR powinno ustosunkować się do tej propozycji.
- Uruchomienie opcji w PDF wniosku, tak, aby ekspert mógł dokonywać edycji – kopiuj/wklej – byłoby to ułatwienie w sytuacji, kiedy trzeba w karcie oceny merytorycznej przepisać jakies zdanie wnioskodawcy, do którego ekspert ma uwagi (po co przepisywać całe zdania, jak można je skopiować i wkleić do karty prosto z wniosku w PDF). Partnerzy w granicy proponują aby IOK przesyłał ekspertowi wniosek nie w pliku typu :PDF ale w wersji do GWA.

IV. Zakończenie

Założenia przyjęte na etapie programowania Grantu należy uznać za trafne. Zarówno deficyty systemu wyboru projektów jak i zakres niezbędnych interwencji zostały określone zgodnie ze stanem faktycznym potwierdzonym przez dane uzyskane od partnerów. Przyjęcie formuły wspólnej dyskusji prowadzącej do skatalogowania najlepszych rozwiązań było działaniem bardzo pożytecznym. Pozwoliło to na wykazanie konieczności wprowadzenia adaptacji instytucji w zakresie zasobów, wiedzy proceduralnej oraz zaplecza realizowanych operacji. Z analizy danych przedstawionych przez uczestników Grantu można też wyciągnąć wniosek, iż przyjęta formuła nie umożliwi pełnego zrealizowania celów POKL w zakresie wzmocnienia mocnych stron i neutralizowania zagrożeń pracy Komisji Oceny Projektów.

Komisja Oceny Projektów to jeden z najważniejszych, żeby nie powiedzieć, że najważniejszy element w procesie oceny wyboru projektów. Projektodawca składając wniosek określa polityki horyzontalne oraz też ważne aspekty, jak zasada równych szans, zrównoważonego rozwoju, społeczeństwa informacyjnego, rozwoju lokalnego, partnerstwa i innowacyjności oraz współpracy ponadnarodowej. Następnie zewnętrzny ekspert dokonuje oceny merytorycznej analizując zapisy dotyczące rynku pracy, opieki społecznej, gospodarki i edukacji. I tu właśnie następuje największe „zderzenie” dwóch aspektów oceny. Z jednej strony eksperci są niezastąpieni ze względu na posiadaną wiedzę merytoryczną dotyczącą konkretnych zagadnień, a z drugiej strony posiadają umiarkowaną wiedzę dotyczącą strony technicznej realizacji wniosków oraz szczegółowych dokumentów PO KL. Wątpliwości budzi również średni czas dokonywania ocen w ramach poszczególnych KOP.

Konieczne jest zatem rozszerzenie zakresu interwencji przewodniczącego Komisji Oceny Projektów o działania wzmocniające jakość dokonywanych ocen oraz skierowanie ekspertów na szkolenia ukierunkowane na standaryzację wiedzy.

Należy też rozwinąć formy wsparcia w zakresie niwelowania barier proceduralno-systemowych, a to oznacza systematyczne i zaplanowane szkolenia ekspertów zewnętrznych. W celu zwiększenia dyfuzji wiedzy i dobrych praktyk proponuje się rozwinięcie w ramach KOP narzędzia informacyjnego dostarczającego natychmiastowych i rzetelnych informacji dotyczących interpretacji wytycznych, procedur, regulacji i ścieżek przygotowania dokumentacji.

Przed Przewodniczącymi Komisji Oceny Projektów oraz Podkomitetami Monitorującymi PO KL w ramach obecnej jak i tej przyszłej perspektywy finansowej stoi zadanie przygotowania sprawnego systemu oceniania wniosków o dofinansowanie PO KL.

Mamy nadzieję, że udzielone wskazówki w postaci rekomendacji zawartych w niniejszym katalogu pozwolą Państwu przezwyciężyć niekorzystne zjawiska i czynniki występujące w procesie oceny projektów. Nowy okres programowania stawia przed instytucjami nowe wyzwania i tylko dobrze i sprawnie działający system dokonywania wyboru projektów oraz wysoka jakość dokonywanych ocen gwarantuje właściwe wykorzystanie funduszy europejskich w latach 2014 – 2020.



VI. Załączniki - Karta oceny merytorycznej wraz z proponowanym katalogiem rozwiązań.

B.

Numer pytania z wniosku o dofinansowanie projektu	PYTANIE	Przyznana liczba punktów	Maksymalna liczba punktów (100)	Uwagi/Komentarze
3.1 i 3.4*	<p>UZASADNIENIE POTRZEBY REALIZACJI I CELE PROJEKTU</p> <p>RYZYKO NIEOSIĄGNIĘCIA ZAŁOŻEŃ PROJEKTU*</p>		25	
<p>Minimum: 15 pkt.</p> <p>a</p> <p>*dotyczy tylko projektów, których wnioskowana kwota dofinansowania jest równa albo przekracza 2 mln zł</p>	<p>Wskazanie problemu, na który odpowiedź stanowi cel główny projektu oraz opis sytuacji problemowej</p>		10 (8*)	<ul style="list-style-type: none"> - muszą być wskazane problemy wszystkich grup objętych wsparciem - wskazane muszą być takie problemy, jakie projekt może rozwiązać - należy wskazać z czego wynikają problemy - analiza interesariuszy musi być pełna, również tak zwanych pośrednich interesariuszy - analiza musi być poparta danymi statystycznymi albo własnymi - aktualność danych statystycznych
	<p>Wskazanie celu głównego i celów szczegółowych projektu w nawiązaniu do wskazanego problemu</p>		6	<ul style="list-style-type: none"> - cele muszą odpowiadać na zdiagnozowane problemy - cel musi być stanem docelowym - cele muszą być mierzalne (nie wystarczą wskaźniki) - cele muszą być konkretne - cele (również szczegółowe) muszą być określone w czasie - cele szczegółowe prowadzą do realizacji celu głównego
	<p>Adekwatność i założona do osiągnięcia wartość wskaźników pomiaru celów oraz źródła weryfikacji/pozyskania danych do pomiaru wskaźników i częstotliwości pomiaru</p>		9 (8*)	<ul style="list-style-type: none"> - poprawność i spójność z zadaniami - realność założonych wskaźników - adekwatność sposobu weryfikacji - wskazanie częstotliwości pomiaru - obowiązkowo wskazane z listy tych, które pasują - ponadto wskazać adekwatne, alternatywne wskaźniki - przy celach dot. np. kwalifikacji wskaźnik liczby osób, które zakończyły szkolenie to za mało – powinien być określony wskaźnik dot. nabycia tych kwalifikacji



	d	Opis ryzyka nieosiągnięcia założeń projektu*		0 (3*)	
--	---	--	--	--------	--

3.2		GRUPY DOCELOWE (nie dotyczy projektów o charakterze badawczym i informacyjno-promocyjnym, w których nie jest udzielane bezpośrednie wsparcie dla osób)		15 (0*)	
Minimum: 9 pkt.	a	Opis grupy docelowej (tj. osób i/lub instytucji, które zostaną objęte wsparciem) z punkt widzenia istotnych dla projektu cech		3 (0*)	<ul style="list-style-type: none"> - ilość osób w podgrupach - gdy rekrutacja jest z konkretnych podmiotów opis może być dokładniejszy - muszą być opisani wszyscy uczestnicy (tu nauczyciele) - należy wyjaśnić pojęcia opisujące gr. docelową
	b	Uzasadnienie wyboru grupy docelowej		4 (0*)	<ul style="list-style-type: none"> - należy uzasadnić udział wszystkich uczestników - można uwzględnić ogólne uzasadnienie z pola 3.1
	c	Opis sposobu rekrutacji uczestników/uczestniczek projektu (w tym uwzględnienie zasady równości szans, w tym równości płci)		4 (0*)	<ul style="list-style-type: none"> - adekwatność rekrutacji do grupy i problemu - jasny sposób rekrutacji uczestników projektów - czy są kryteria rekrutacji (dostęp do projektu) - czy są kryteria selekcji (preferowani uczestnicy)
	d	Opis potrzeb, barier i oczekiwań uczestników/uczestniczek projektu oraz wskazanie wiarygodnych źródeł pozyskania danych o skali zainteresowania potencjalnych uczestników/uczestniczek planowanym wsparciem projektowy		4 (0*)	<ul style="list-style-type: none"> - bariery w dostępie do projektu (mogą być w 3.1) - niwelowanie tych barier - potencjalne zainteresowanie projektem
*dotyczy tylko projektów badań -czyh i informacyjno-promocyjnych, w których nie jest udzielane bezpośrednie wsparcie dla osób					



3.3		ZADANIA		20 (35*)	
Minimum: 12/21* pkt.	a	Trafność doboru zadań i opis zadań w kontekście osiągnięcia celów szczegółowych projektu i racjonalność harmonogramu zadań		15 (8**)	<ul style="list-style-type: none"> - czy zadania są adekwatne do celów i czy są adekwatne do problemów - należy doprecyzować ile godzin jest w ramach danego zadania (formy wsparcia) i dla jakiej grupy - kto będzie uczestniczył w poszczególnych zadaniach - techniczny opis organizacji zadań (miejsce, godziny) - wskazanie osoby odpowiedzialnej za dane zadanie
*dotyczy tylko projektów badawczych i informacji -no-promocyjnych, w których nie jest udzielane bezpośrednie wsparcie dla osób	b	Opis produktów, które będą wytworzone w ramach zadań		5	<ul style="list-style-type: none"> - wskazanie wszystkich produktów w ramach zadań wraz ze wskaźnikiem - należy wskazać źródła weryfikacji produktów
	c	Opis stosowanej metodologii badania/kanałów informacyjnych i sposobu dotarcia do grup docelowych kampanii**		0 (15*) (7**)	

**dotyczy tylko projektów badawczych i informacyjno-promocyjnych

3.5		ODDZIAŁYWANIE PROJEKTU		10	
Minimum: 6 pkt.	a	Opis sposobu, w jaki osiągnięcie celu głównego przyczyni się do osiągnięcia oczekiwanych efektów realizacji danego Priorytetu PO KL		5	<ul style="list-style-type: none"> - cel główny projektu musi wskazywać, że realizuje efekt PO KL albo cel Priorytetu - wybranie prawidłowo wskaźników (wszystkich adekwatnych)
	b	Wartość dodana projektu		5	<ul style="list-style-type: none"> - oceniamy to, co jest określone we wniosku jako wartość dodana (nie domyślamy się jaka w projekcie może być wartość dodana)



3.6 i 3.7		POTENCJAŁ I DOŚWIADCZENIE PROJEKTODAWCY SPOSÓB ZARZĄDZANI PROJEKTEM		15	
Minimum: 9 pkt. * dotyczy tylko projektów przewidzianych do realizacji w partnerstwie ** jeżeli wykonanie zadań będzie zlecane innym podmiotom	a	Doświadczenie projektodawcy/partnerów w realizacji podobnych przedsięwzięć		2	doświadczenie merytoryczne realizację projektów z EFS
	b	Sposób zarządzania projektem		4 (2* **)	- wskazanie stanowisk i zakresu obowiązków - dostęp zespołu do zasobów i pozycja w strukturze (dodatkowo zgodnie ze specyfiką projektu)
	c	Opis zaplecza technicznego oraz kadry zaangażowanej w realizację projektu		4 (2* **)	- opis kwalifikacji kadry - potencjał techniczny
	d	Opis działań, które będą prowadzone w celu oceny i monitoringu projektu i jego uczestników		5	- sposób reakcji na odstąpienia - monitoring realizacji harmonogramu
	e	Uzasadnienie wyboru partnerów projektu* i innych podmiotów**		0 (2* **)	- dlaczego na zlecono usługi na zewnątrz - kryteria wyboru podwykonawcy
	f	Opis roli partnerów* i innych podmiotów**		0 (2* **)	- opis co robią partnerzy/podwykonawcy (może być w 3.3.)

IV		WYDATKI PROJEKTU		15	
Minimum: 9 pkt.	a	Ocena niezbędności wydatków do realizacji projektu i osiągnięcia jego celów		5	- niezbędność do realizacji celów i do problemu
	b	Ocena racjonalności i efektywności wydatków projektu, tj. zgodności ze stawkami rynkowymi (zgodnie z zasadą efektywnego zarządzania finansami, o której mowa w <i>Wytycznych w zakresie kwalifikowania wydatków w ramach PO KL</i>)*		4	- stawki rynkowe w danym regionie
	c	Ocena spełniania zasady kwalifikowalności wydatków określonej w <i>Wytycznych w zakresie kwalifikowania wydatków w ramach PO KL</i>		1	- źle zidentyfikowany cross-financing - koszty zarządzania ujęte w innym zadaniu - koszty pośrednie w ujęte w innym zadaniu



Minimum: 9 pkt.	d	Ocena zasadności poziomu kosztów zarządzania w kontekście specyfikacji i okresu realizacji projektu oraz zgodności z limitem określonym w <i>Wytycznych w zakresie kwalifikowania wydatków w ramach PO KL</i>	3	- ocena kosztów z zadania zarządzanie projektem (stawki rynkowe, zasadność)
	e	Ocena prawidłowości sporządzenia budżetu projektu	2	- prawidłowość wyliczenia pomocy publicznej - prawidłowy % kosztów pośrednich - wypełnienie pola „w tym koszty personelu”

* Dokonując oceny racjonalności i efektywności wydatków w projekcie należy nie tylko odnosić się do pojedynczych pozycji wydatków w szczegółowym budżecie projektu, ale również do łącznej wartości danej usługi przewidzianej do realizacji w ramach projektu.



Urząd Marszałkowski Województwa Lubuskiego
ul. Podgórna 7, 65-057 Zielona Góra
tel. 68 456 54 200



KAPITAŁ LUDZKI
NARODOWA STRATEGIA SPÓJNOŚCI



Lubuskie
Warte zachodu

UNIA EUROPEJSKA
EUROPEJSKI
FUNDUSZ SPOŁECZNY

